

# Funciones y Responsabilidades del personal en caso de Emergencia:

Comité de Gestión de Riesgos 2022 - 2023



# Responsabilidades del Comité de gestión de riesgos.

- Integrantes:
  - Patricia Miranda Presidenta FUNLIF.
  - Nancy Roggiero Vicepresidenta FUNLIF.
  - Verónica Varela Técnica de Seguridad.
  - Evelyn Barrera Líder General de Brigadas.
- ***Responsabilidades generales***
- Conformar y presidir el CGR
- Aprobación del Plan de Emergencias
- Validar y ratificar los reemplazos de las Brigadas de Emergencias.
- Realizar recomendaciones al Plan de Reducción de Riesgos y el Plan de Emergencias, si fuera necesario.

# Presidenta FUNLIF

## Responsabilidades Generales:

- **Asignar los recursos necesarios para el cumplimiento del Plan de Emergencias y el Plan de Reducción de Riesgos.**
- **Trabajar con los empleados en las responsabilidades asignadas y asegurarse de que se cumplan de acuerdo a lo establecido en el plan de emergencias.**
- **Validar y ratificar el apoyo de los grupos administrativos y de servicios.**

## Durante la emergencia:

- **Debe aplicar las reglas de autoprotección.**
- **Recibir información dónde ocurrió el incidente, pulsar la alarma correspondiente.**
- **Debe dirigirse a la zona de seguridad provista como PC (puesto de comando).**

# Vicepresidencia:

## Durante la Emergencia:

- Debe aplicar las reglas de autoprotección.
- Debe dirigirse a la zona de seguridad (puesto de comando).
- Recepción de la información interna durante la emergencia.

# Técnica de SSO:

## **Responsabilidades Generales:**

**Coordinar con organismos externos o internos las capacitaciones para las brigadas de emergencias y el personal de la institución .**

**Solicitar a la dirección del DECE el listado de estudiantes con NEE.**

**Elaborar las actas de las reuniones del CGR.**

**Coordinar con: Cuerpo de Bomberos, Cruz Roja, 911.**

**Mantener la señalética de acuerdo a lo reglamentado .**

**Actualizar el listado del personal y realizar la inducción respectiva y las responsabilidades asignadas.**

**Elaborar, mantener, actualizar y presentar al Ministerio de Educación el Plan de Reducción de Riesgos al inicio de cada año lectivo y al Cuerpo de Bomberos Quito el Plan de Emergencias.**

**Realizar reuniones informativas a todo el personal.**

# Técnica de SSO:

---

**Durante la  
Emergencia:**

Debe aplicar las reglas de autoprotección.

---

Recibir información de dónde ocurrió el incidente, pulsar la alarma en caso de ausencia de la Presidenta.

---

**Al sonar la alarma de evacuación:**

Debe dirigirse a la zona de seguridad.

---

Observar y tomar nota todo lo que se genera durante la emergencia.

---

# Líder General de Brigadas:

## Responsabilidades Generales:

- Realizar reuniones con los líderes de brigadas y llevar inquietudes al CGR.
- Realizar pedido de elementos que sean necesarios para emergencia.
- Coordinar las acciones a realizarse durante los simulacros o eventos que se presenten.
- Mantener comunicados a sus líderes de brigadas sobre las decisiones tomadas en Reunión de Comité.
- Garantizar que las brigadas hagan conciencia sobre acciones preventivas y de evacuación de las instalaciones.
- Elaborar actas de las reuniones con los brigadistas después de un simulacro y pasar a la TSSO.
- Garantizar que se cumplan las responsabilidades de sus brigadas.
- Coordinar las actividades de inspección, campañas y difusión planificadas en las brigadas con el CGR.

## Durante la Emergencia:

### Aplicar las reglas de autoprotección.

- **Al sonar la alarma de evacuación:**
  - Debe dirigirse a la zona de seguridad.
  - Evaluar las circunstancias y coordinar con el Comité de Riesgos para tomar decisiones y afrontar la emergencia.
  - Mantener la comunicación y liderazgo con los líderes de brigadas.

## Rector, Directores de Nivel:

### Responsabilidades generales

- Asegurarse de que los responsables, y dirigentes actualicen las listas de estudiantes y la cadena telefónica.
- Dotar de los insumos que sean necesarios a los responsables de botiquín.
- Cerciorarse con las asistentes de nivel que tengan actualizados listados de profesores y estudiantes (asistencia, transporte, extracurriculares, teléfonos de representante, NEE o medicamentos específicos).
- Coordinar y apoyar a Dirigentes en la socialización de las responsabilidades de los estudiantes.
- Garantizar que los docentes y estudiantes hagan conciencia sobre acciones preventivas y de evacuación de las instalaciones.

### Durante la Emergencia:

- Debe aplicar las reglas de autoprotección.
- **Al sonar la alarma de evacuación:**
  - Debe dirigirse al punto seguro.
  - Tomar su puesto asignado.



# Asistentes de nivel, Profesores, Dirigentes:

## Responsabilidades generales

### Asistente de sección :

Llevar la asistencia de integrantes de la sección al día, al punto seguro.

### Dirigente y profesor de clase :

- Llenar y llevar consigo siempre el leccionario y asistencia en su hora de clase.
- Llevarlo en caso de emergencia al punto seguro.

### Dirigente:

- Mantener actualizado, vigente y en buen estado los botiquines.
- Actualizar la lista extra de estudiantes y cadena telefónica (colocar dentro del botiquín).
- Garantizar que los estudiantes, hagan conciencia sobre acciones preventivas y de evacuación de las instalaciones y cumplan con las indicaciones y el protocolo de emergencia que el caso requiera.
- Llevar al grupo al punto de encuentro, tomar asistencia para comunicar a brigadista de cuadrante (sin novedades o las novedades que hayan surgido) realizar, actividades lúdicas y de sostenimiento emocional (respiración y catarsis) para mantener unido al grupo, informar del evento o simulacro a los padres de familia (chat).

## Durante la Emergencia

Debe aplicar las reglas de autoprotección

### Al sonar la alarma de evacuación:

Debe dirigirse al punto de encuentro.

Cotejar la asistencia de estudiantes con el listado de leccionario.

Entregar al brigadista del cuadrante asignado el listado de estudiantes y personas a su cargo.

Acompañar en todo momento a los estudiantes durante el simulacro o mientras dure la emergencia y luego dirigirse al aula.

Excepto en caso de ser brigadista. Que será reemplazado en sus funciones por personal encargado.

# Brigadistas

## ★ Durante la emergencia:

★ Debe aplicar las reglas de autoprotección

## ★ Al sonar la alarma de evacuación:

★ Debe dirigirse a la zona de seguridad provista como PC (puesto de comando) en el lugar seleccionado.

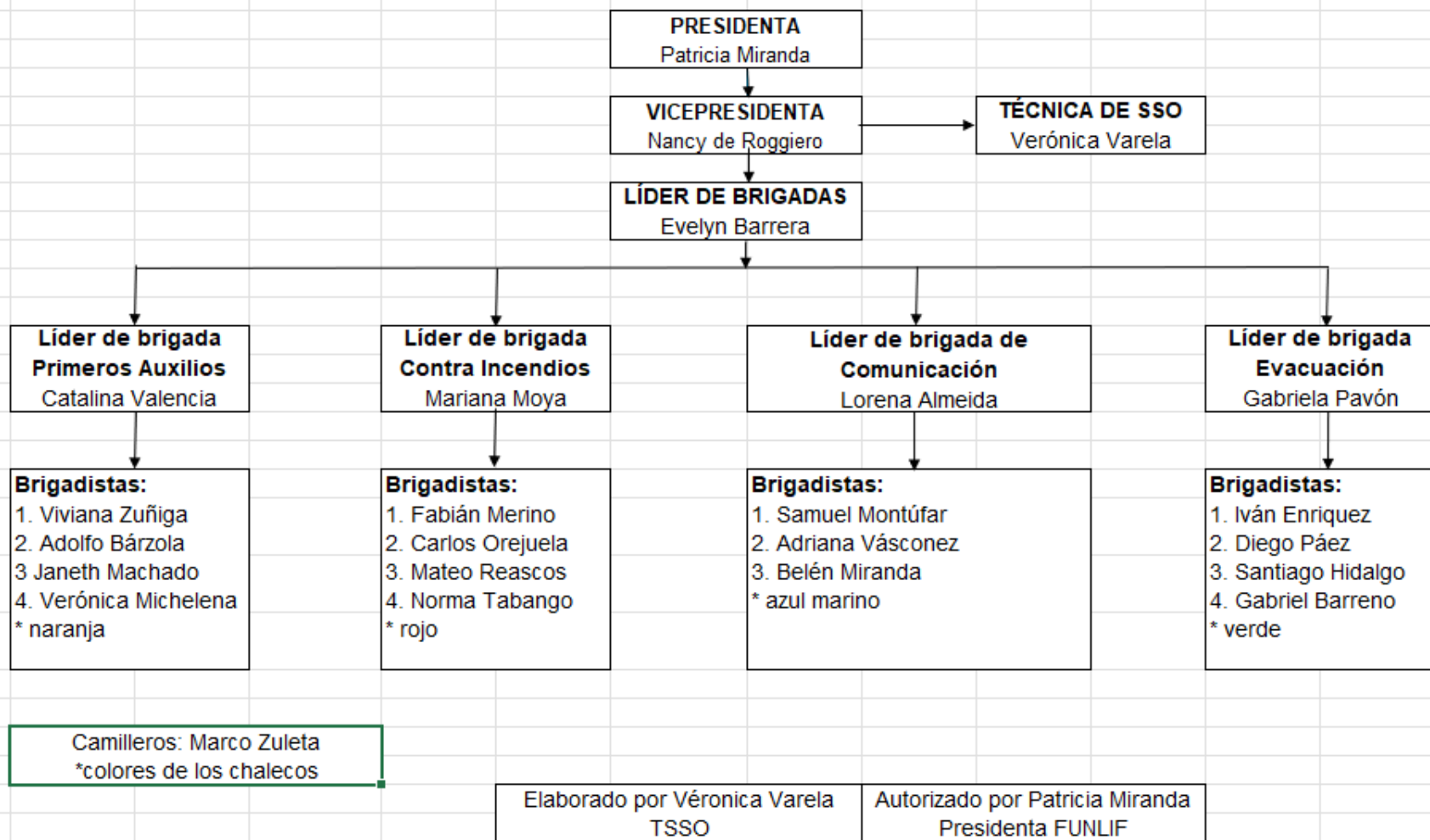
★ Recoger, ponerse y cuidar del chaleco correspondiente a su brigada.

★ Ubicarse en el lugar que le corresponde (cuadrantes, inspección de edificios, entre otros); y realizar la tarea asignada y comunicar de manera eficaz al líder de su brigada las novedades.

★ Seguir las instrucciones de su líder de brigadas y mantener las cadenas de comunicación.



## ESTRUCTURA DE GESTIÓN DE RIESGOS 2021 - 2022



## Brigada de primeros auxilios



# Líder de Brigada de Primeros auxilios: Catalina Valencia

- Asignar responsabilidades a cada miembro del equipo.
- Organizar comandos para ser desplazados en caso de necesidad.
- **El paramédico** deberá llevar consigo el botiquín de primeros auxilios General.
- Contar con listado de estudiantes y personal que presenten enfermedades crónicas y tener la lista de los medicamentos específicos para tales casos (**Bajo Prescripción Médica**)
- Mantener un listado actualizado de personas con discapacidad, enfermedades crónicas y tercera edad.
- Conocer los elementos del botiquín de primeros auxilios.

## Brigadistas Primeros Auxilios

Serán identificados con **chaleco naranja**

**Reemplazo en caso de ausencia de líder de brigada:** Janeth Machado.

Personas que permanecerían en la base de Primeros Auxilios:

- **Viviana Zúñiga**(si el caso requiere brindar primeros auxilios en el lugar de los hechos o inmovilizar a la persona y transportarla en camilla) apoyarán Janeth Machado, Fito.
- **Fito** coordina el desplazamiento de las camillas; tendrán el apoyo para utilizar las camillas en caso de ser necesario Alejandro.
- **Catalina Valencia y Janeth Machado** permanecerán en la base y realizarán las actividades correspondientes al auxilio. Saldrán de su puesto si el caso lo amerita y en coordinación con su líder.

# Brigada de incendios



## Lider de la brigada de incendios : Mariana Moya.

- ✓ Asignar responsabilidades a cada miembro.
- ✓ Revisar cada quimestre el estado de los extintores.
- ✓ Tener un mapa de acceso a extintores y de lugares de mayor riesgo de incendio que será revisado siempre en cada simulacro o emergencia. (Teams)
- ✓ Realizar inspecciones en el colegio y sus alrededores que permitan detectar peligros potenciales. (cada tres meses) pasar información a la técnica de seguridad para hacer los correctivos oportunos.
- ✓ Identificar los riesgos que ocasionen incendios – (instalaciones eléctricas, almacenamiento y acumulación de combustible).
- ✓ En caso de emergencia actuarán con la brigada de primeros auxilios.

## Brigadistas Contra Incendios

Se les identificará con el **Chaleco rojo**

Realizarán una inspección por las áreas asignadas para descartar conato de incendio en cualquier área durante los simulacros o emergencias.

Sólo de ser necesario y en equipo, esta brigada intervendrán como soporte técnico ante la emergencia tomará las acciones correspondientes en caso de presentarse un incendio.

**Reemplazo en caso de ausencia de líder de brigada:** Fabián Merino.

### **Distribución barrido de edificios y supresión de conatos de incendio:**

- **Mateo Reascos**, Bloque 1 (Aulas nivel superior y bachillerato).
- **Norma Tabango**, Bloque 2 ( Aulas nivel inicial).
- **Mariana Moya**, Bloque 3 (subsuelo y planta alta, edificio administrativo CEEAL, aula nivel superior).
- **Carlos Orejuela**, Bloque 3 ( Planta alta, aulas nivel bachillerato y administración central).
- **Fabián Merino**, Bloque 4 y bloque 8 ( Domos, aulas nivel media y taller de mantenimiento) .

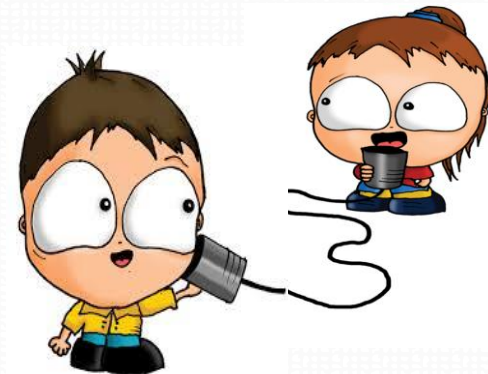
# Líder de Brigada de comunicación:

Lorena Almeida

## **Responsabilidades Generales:**

Líder de Brigadas:

- ❖ El Jefe de Brigada evaluará las circunstancias y coordinará con el Comité de Riesgos para tomar decisiones y afrontar la situación.
- ❖ Organizar acciones de difusión con la brigada sobre medidas preventivas en temas relacionados con la seguridad escolar (ejemplo: periódicos murales, infografías, carteleras de información) “Que hacer en el caso de una emergencia”.





## Brigadistas Comunicación

Se les identificará con el [Chaleco azul oscuro](#)

### Al sonar la alarma de evacuación:

- Debe dirigirse a la zona de seguridad y recoger el chaleco asignado.
- **Dirigirse y mantenerse en el punto asignado.**
- Realizar un registro de las personas en el cuadrante que le corresponde.
- Seguir las instrucciones de su líder de brigada.
- Mantener comunicación permanente con todas las brigadas y demás instancias que brindan apoyo a la población en casos de emergencia.

**Reemplazo en caso de ausencia de líder de brigada:** Belén Miranda

**Distribución de brigadistas a cargo de comunicación:**

Distribución en cancha:

- **Samuel Montúfar:** 9nos, 10mos, 1ro y 2do de BACH.
- **Belén Miranda:** Taller 1 Taller 2 y 1ros, 2dos, 3ros y 4tos de EGB
- **Adriana Vásconez:** 5tos, 6tos y 7mos de EGB.
- **Diego Páez** (Brigadista de evacuación) Apoyo en brigada de comunicación: 8vo y 3ros de BACH.

## COMUNICACIÓN DOCENTE A BRIGADISTA DE CUADRANTE

**Tomar lista a los estudiantes**  
(ya sea por medio del leccionario o con la ayuda de los estudiantes, si necesitas una lista solicita al brigadista de tu cuadrante asignado)

Preparas actividades lúdicas de acuerdo a la edad evolutiva siempre y cuando dichas actividades mantengan unido al grupo (no correr, dispersarse, entre otros)

Comunicar a brigadista del cuadrante asignado:  
-El grupo está completo.  
- Nombre del estudiante que puede encontrarse en los bloques de la institución.  
-Nombre del estudiante que sufrió algún accidente o crisis emocional.

Regresar con los estudiantes al aula una vez finalizado el evento.

### BRIGADISTAS A LÍDER DE LA BRIGADA DE COMUNICACIÓN (LORENA)

Informar a líder de brigada de comunicación:  
-Los grupos del cuadrante están completos.  
-Nombres de los estudiantes que pueden encontrarse en los bloques de la institución.  
- Nombres de los estudiantes que sufrieron algún accidente o crisis emocional.

### \*LÍDERES DE EQUIPO A BRIGADISTA DE EVACUACIÓN (SANTIAGO HIDALGO)

Verificar la asistencia de los equipos asignados.

### \*LÍDERES DE EQUIPO (PERSONAL ADULTO)

Paula Roggiero- Colación  
Norma Tabango- Aseo  
Janeth Machado- Infraestructura- Logística  
Carolina Salazar- Planta baja del bloque 3  
Mari Espinosa- Planta Alta del bloque 3  
Susana Fuel- De Taller 1 a 5to de EGB  
Mónica Cabascango De 6to a 10mo  
Yolanda Tenemaza- De 1BACH A 3BACH  
Jorge Ibutés- DECE

### Comunicar a Santiago Hidalgo:

-El Equipo está completo.  
-Nombre del trabajador que puede encontrarse en los bloques de la institución.  
-Nombre del trabajador que sufrió algún accidente o crisis emocional.

## RUTA DE EVACUACIÓN 2022 - 2023

1. Mantenga la calma.
2. Dirijase al punto de encuentro asignado.
3. Siga las instrucciones del personal de brigadas.



### BLOQUE 3

**DIEGO PAÉZ**  
(COMUNICACIÓN Y EVACUACIÓN)  
8° EGB 3° BACH A 3° BACH V



BRIGADISTAS

### BLOQUE 2

### BLOQUE 1

**BELÉN MIRANDA**  
(COMUNICACIÓN)  
**GABRIEL BARRENO**  
(EVACUACIÓN)

Taller 1 2° EGB  
Taller 2 3° EGB  
1° EGB 4° EGB

**SAMUEL MONTÓFAR**  
(COMUNICACIÓN)  
**IVÁN ENRIQUEZ**  
(EVACUACIÓN)

9° EGB 10° EGB  
1° BACH A 2° BACH A  
1° BACH V 2° BACH V

6° EGB 7° EGB A 7° EGB V 5° EGB

**ADRIANA VÁSCONEZ**  
(COMUNICACIÓN)

**GABRIELA PAVÓN**  
(EVACUACIÓN)



**GUARDIANÍA**  
VISITANTES  
PROVEEDORES  
ADMISIONES



# Brigada de evacuación

## Brigada de evacuación: Líder Gabriela Pavón

### **Responsabilidades Generales:**

- ◆ Tener en cuenta tiempo de evacuación para los informes (líder).
- ◆ Tomar en cuenta personas ajenas a la institución que se encuentren en el colegio, comunicar dónde tienen que permanecer durante la emergencia (esquina superior de la cancha cerca de puerta).
- ◆ En caso de evacuación de la institución, coordinar con transporte escolar.
- ◆ Conocer las rutas de evacuación, principales y secundarias y velar porque se encuentren libres de obstáculos. (Teams)
- ◆ Desarrollar campañas o actividades para mantener la información presente en la comunidad educativa.
- ◆ Realizar inspecciones para implementar, colocar y mantener en buen estado la señalización de la institución, mapas de evacuación y dar las recomendaciones de ser necesario al Técnico de SSO.

## Brigadistas

Se los identificará con **el chaleco verde**

**Al sonar la alarma de evacuación:**

- Debe dirigirse a la zona de y retirar el chaleco correspondiente.
  - **Ubicarse en los cuadrantes correspondientes con los brigadistas de comunicación. No abandonar el cuadrante en ningún momento a menos que sea indicado por el líder.**
  - **Realizar un censo de las personas al llegar al punto de reunión.**
  - **Luego de haber constatado la falta de personas, esta brigada tomará las acciones correspondientes en caso de que alguna persona se encuentre atrapada y necesite ser evacuada.**
  - Sólo si se evidencia ausencia de personas en las listas que no estén con falta o inasistencia del colegio y
  - luego de la indicación o la orden de su líder.
- 
- **Reemplazo en caso de ausencia de líder de brigada:** María Fernanda Ibujés.

**Distribución barrido de edificios:**

Distribución en cancha:

- **Iván Enríquez:** 9no,10mo, 1ero 2do de BACH.
- **Gabriel Barreno :** 2dos, 3ros, 4tos de EGB.
- **Diego Páez: Subsuelo y planta baja:** Aulas de Taller 1 y 2, Aula 1° EGB Cocina, Oficinas administrativo, Enfermería, Sala de recursos, Baños, Aula 8° EGB.
- **Santiago Hidalgo Planta Alta:** Aulas de 3ro de BACH y oficinas administrativo.

### **\*LÍDERES DE EQUIPO (PERSONAL ADULTO)**

Paula Roggiero- Colación

Norma Tabango- Aseo

Janeth Machado- Infraestructura- Logística

Carolina Salazar- Planta baja del bloque 3

Mari Espinosa- Planta Alta del bloque 3

Susana Fuel- De Taller I a 5to de EGB

Mónica Cabascango De 6to a 10mo

Yolanda Tenemaza- De 1BACH A 3BACH

Jorge Ibujés- DECE

## *Grupo de apoyo DECE*

- Proporcionar el listado actualizado de estudiantes vulnerables y entregar al Técnico de SSO.
- Tomarán en cuenta las indicaciones generales para la evacuación.
- Y se ubicarán en el cargo asignado en caso de simulacro y emergencia.
- Estarán a cargo de las personas emocionalmente afectadas y en crisis (Jorge Ibujés, Glenda Baptista y Marco Zuleta)

# Instrucciones para estudiantes.-

- Al escuchar la alarma (sirena) deberán conservar la calma y actuarán de acuerdo con las indicaciones del docente.
- Colaborar con el docente en mantener el orden.
- Saldrán en silencio y en orden, de prisa pero sin correr para evitar atropellos y lesiones, ayudando a los que tengan dificultades o sufran caídas.
- En ningún caso ningún estudiante deberá volver atrás con el pretexto de buscar a hermanos o hermanas menores, amigos o amigas, u objetos personales.
- Realizar la evacuación hacia el punto de encuentro.
- Los estudiantes que se encuentren fuera del aula y escuchen la alarma de emergencia, deberán dirigirse al punto de encuentro a su lugar asignado.
- En todo momento los grupos permanecerán **siempre unidos** sin separarse ni adelantar a otros, incluso cuando se encuentren en el punto de encuentro, realizarán actividades lúdicas según la edad evolutiva.
- Regresarán al aula de manera ordenada cuando se de por terminada la evacuación.

# Protocolo de lluvia intensa

## Lluvia intensa - salida de los estudiantes en horario regular

- Líder de brigadas será la encargada de dirigir la evacuación.
  - Los estudiantes con sus profesores dirigentes permanecerán dentro de las aulas hasta el momento que toque la campana.
  - Una vez que suene la campana los estudiantes y profesores se dirigen a sus respectivos lugares:
  - **Estudiantes que toman transporte escolar en el lado sur:** Patio trasero del bloque 3, aula de 8vo EGB y el domo verde (6to EGB).
  - **Estudiantes que toman transporte escolar en el lado norte:** En el aula del bloque 1 en el 10mo EGB
  - **Estudiantes que NO toman transporte escolar:** En el aula ubicada en el bloque 1 (2do BACH).
  - **Estudiantes de extracurriculares:** Se distribuyen según la orden del director de extracurriculares.
  - Las personas encargadas de las puertas estarán a cargo de la información a padres.
  - Coordinación de transporte escolar estarán a cargo de brindar la información necesaria y completa.
  - Responsables de bus acompañan a los estudiantes hacia la buseta, revisa el listado completo y despachan al bus.
- Los profesores y el personal serán los últimos en evacuar el colegio en caso de cualquier emergencia a menos que se dé otra resolución.**